

SĂPĂTURILE ARHEOLOGICE DE LA PORUMBENII MICI *

(r. Cristurul Secuiesc)

FORTIFICAȚIILE de pe vârful « Galath », situat în valea Tîrnavei Mari, deasupra comunei Porumbenii Mici, au atras încă mai de mult atenția arheologilor și istoricilor. În anul 1938, A. Ferenczi a executat o secțiune prin valul din mijlocul platoului de pe « Galath »¹, iar în 1954, în urma descoperirii întâmplătoare a unor fragmente ceramice datînd din epoca bronzului, Muzeul raional

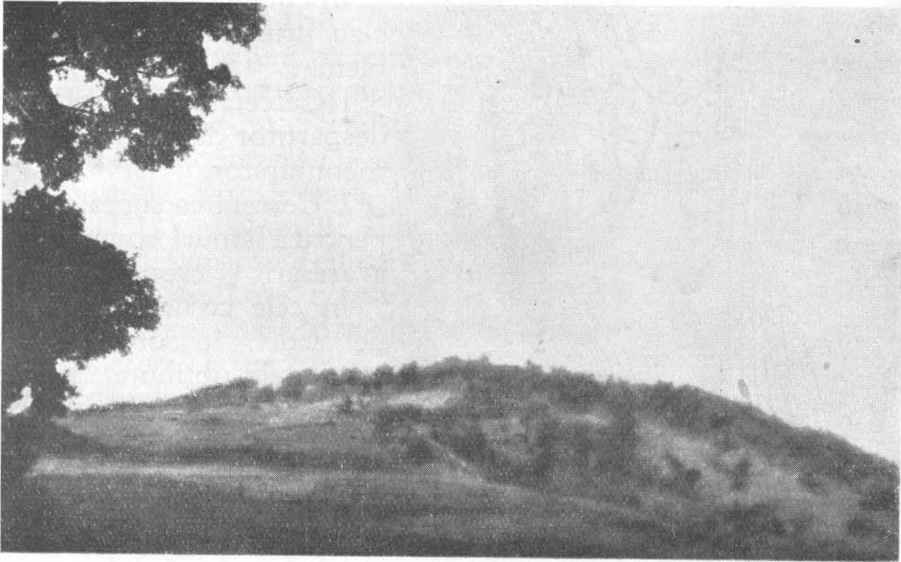


Fig. 1. — Vederea virfului « Galath » dinspre nord-est.

din Cristurul Secuiesc a făcut un mic sondaj de verificare. În 1956, în colaborare cu Muzeul regional din Sf. Gheorghe, aceste sondaje au fost reluate². Ținînd seamă de rezultatele interesante și promițătoare obținute în 1956, săpăturile au fost continuate și în anul 1957 în cadrul planului de lucru al Institutului de arheologie al Academiei Republicii Populare Romîne, împreună cu cele două muzee amintite, între 26 august și 7 septembrie 1957.

* Lucrările au fost conduse de un colectiv compus din K. Horedt, responsabil, St. Molnár și Z. Székely.

¹ C. Daicoviciu, în *Dacia*, VII—VIII, 1937—1940, p. 319.

² Raportul preliminar asupra sondajelor executate de Muzeul regional din Sf. Gheorghe în anul 1956 a apărut în *Materiale*, V, 1959, p. 231.

Virful « Galath » (cota 764) este un platou întins cu pante abrupte, avînd lungimea de circa 400 m și lățimea variînd între 50 și 150 m (fig. 1). El se leagă printr-o șa îngustă de șirul dealurilor ce însoțesc partea sudică a văii Tîrnavei Mari. Platoul a fost înconjurat de un șanț avînd lungimea totală de 1250 m. În unele locuri (spre sud-est, sud-vest și nord-est), șanțul s-a păstrat intact. În alte locuri s-a nivelat, formînd o terasă, iar în altele s-a prăbușit (fig. 2). Gîtul strîmt care leagă platoul de dealurile învecinate este de asemenea tăiat de un șanț. Partea sudică a platoului este despărțită de vîrf printr-un șanț și un val ce împarte terenul fortificat într-o « cetate » auxiliară și una principală.

În cursul campaniei din anul 1957 s-au urmărit următoarele două probleme:

1. Cercetarea fortificațiilor: a) valul despărțitor de pe platou și b) șanțul înconjurător.

2. Cercetarea suprafeței interioare, pentru a lămuri compoziția culturală a așezării și cronologia ei.

În cele ce urmează se vor descrie pe scurt, în ordinea enumerării, rezultatele obținute, precum și concluziile ce se desprind din săpăturile executate.

1 a) *Valul și șanțul din mijlocul platoului.* Între cele două secțiuni executate în 1938 și 1956 s-a trasat secțiunea I/1957, lungă de 45 m, pentru a verifica observațiile făcute în privința fortificațiilor în anul anterior (fig. 3). Sub stratul de humus urmează, între 0,50 și 2,50 m, pămînt negru de umplură suprapunînd un strat de pămînt galben închis care se adîncește ca umplură a șanțului pînă la 4,60 m, pătrunzînd și în straturile de argilă nemișcate. Rambleul valului se compune din bucăți de argilă scoase

cu ocazia săpării șanțului, amestecate cu pămînt galben. Între metrii 7 și 8, la adîncime de 1,10 m, s-a secționat sub umplutura valului, la nivelul humusului antic, o groapă puțin adîncă, conținînd cărbune și fragmente ceramice, dintre care

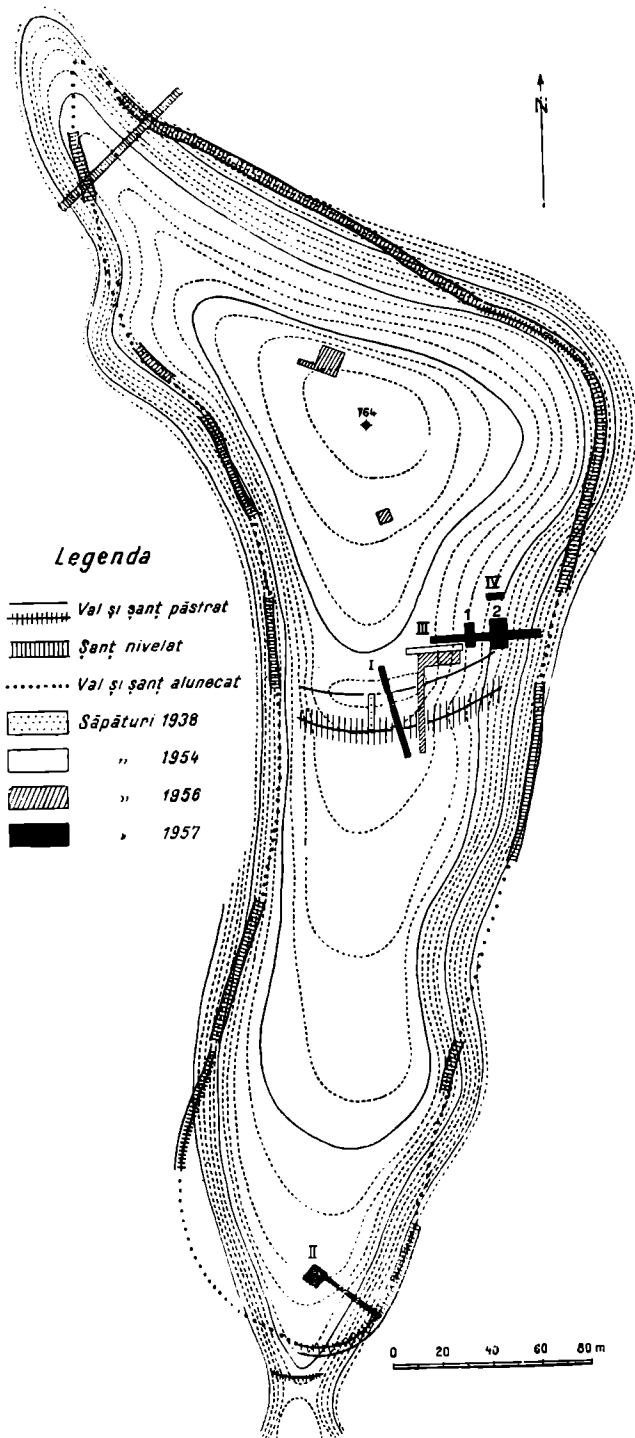


Fig. 2. — Plan de situație a virfului « Galath ».

unele au fost pictate, aparținând probabil ceramicii neolitice pictate vest-românești¹ (sau central-transilvănene). Pe panta interioară a șanțului s-au găsit în pământul negru, la adâncime de 1 m, urmele unor bîrne carbonizate, urme ce reapar la adâncimea de 3 m. Se poate presupune că aceste urme reprezintă resturile unei construcții de lemn care sprijinise panta interioară a șanțului. Șanțul, adînc de 4,60 m, are la gură lățimea de circa 15 m, iar valul măsoară la bază 11,50 m, avînd inițial o înălțime corespunzînd aproximativ adîncimii șanțului. Este vădită marea asemănare a dimensiunilor și formei acestor fortificații cu profilul și proporțiile întăriturilor de la Morești².

În pământul negru de umplutură, cam pînă la 1 m adîncime, s-au observat în două locuri pietre, arsură și fragmente ceramice — locuri de vetre temporare. Culoarea cioburilor este cenușie sau neagră, pasta este amestecată cu pietricele, iar vasele sînt lucrate la roată (fig. 5/9 și 12). Fundurile sînt plate și retezate. Un fragment de culoare roșiatică-negricioasă are buza crestată prin împunsături, care apare deja în primele secole ale erei noastre, dar se întîlnește încă pe vasele din cimitirele avare din secolele VII—VIII. Piese asemănătoare au fost găsite și la Morești³ și la Iernut — cătunul Sf. Gheorghe⁴. Aceste urme indică, prin poziția lor stratigrafică, o fază de locuire ulterioară săpării și folosirii șanțului. Timpul necesar pentru nivelarea șanțului nu trebuie evaluat în mod exagerat, deoarece din cauza pantelor abrupte și în urma prăbușirii valului, șanțul putea să se umple într-un răs-timp relativ scurt.

¹ Un fragment ceramic de acest tip s-a găsit și pe « Budvár » de lângă Odorhei (în Muzeul Cristurul Secuiesc), atestînd prezența acestei culturi în împrejurimi.

² K. Horedt, în SCIV, V, 1954, p. 224, pl. IV.

³ *Ibidem*, III, 1952, p. 337, fig. 17/1—2.

⁴ *Ibidem*, VI, 1955, p. 662 și 646, fig. 3/11.

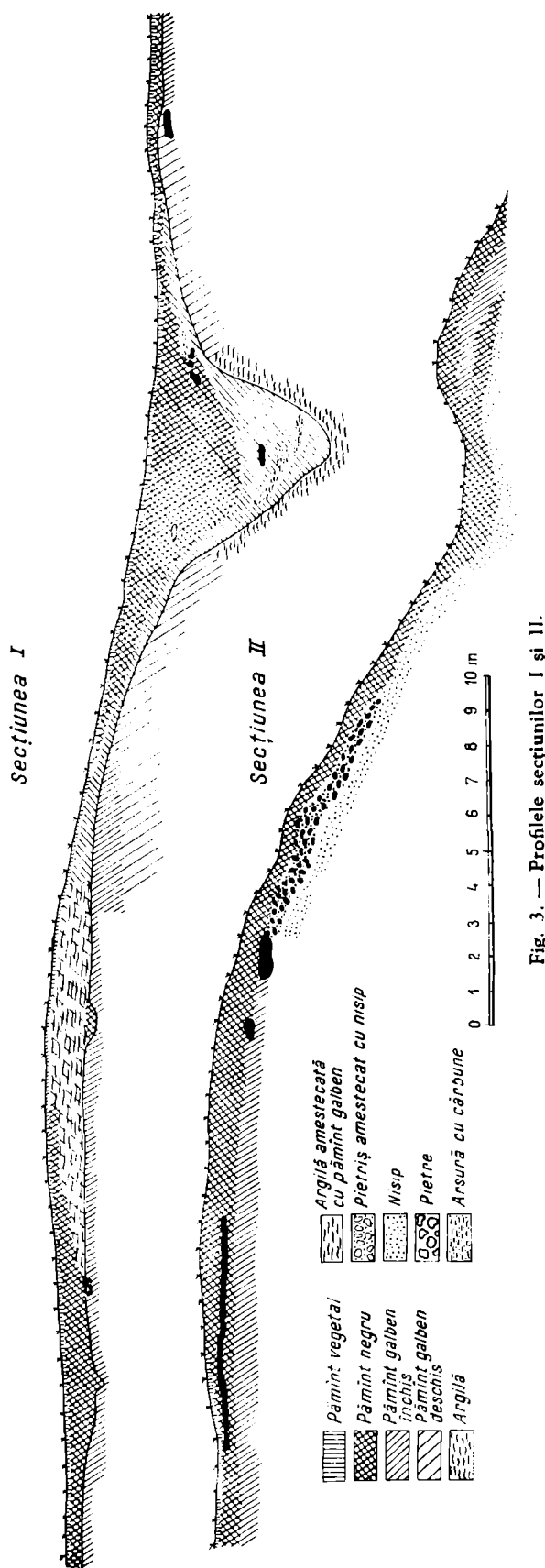


Fig. 3. — Profilele secțiunilor I și II.

1 b) *Șanțul înconjurător al platoului*. La marginea de sud-est a platoului a fost secționată panta dealului pe distanță de 35 m. Sub stratul de humus urma pământ negru, între 0,40 și 0,80 m, sub care era un strat de nisip amestecat cu pietriș, apoi unul de pământ galben deschis (fig. 3). Pe marginea platoului secțiunea trece peste o suprafață de pietre de râu de mărime mijlocie, identică cu aceea descoperită în secțiunea III. La adâncimea de 0,45 m, sub pietre, a fost găsit un cuțit de fier. Adâncimea șanțului este de 1 m. În umplutura șanțului,

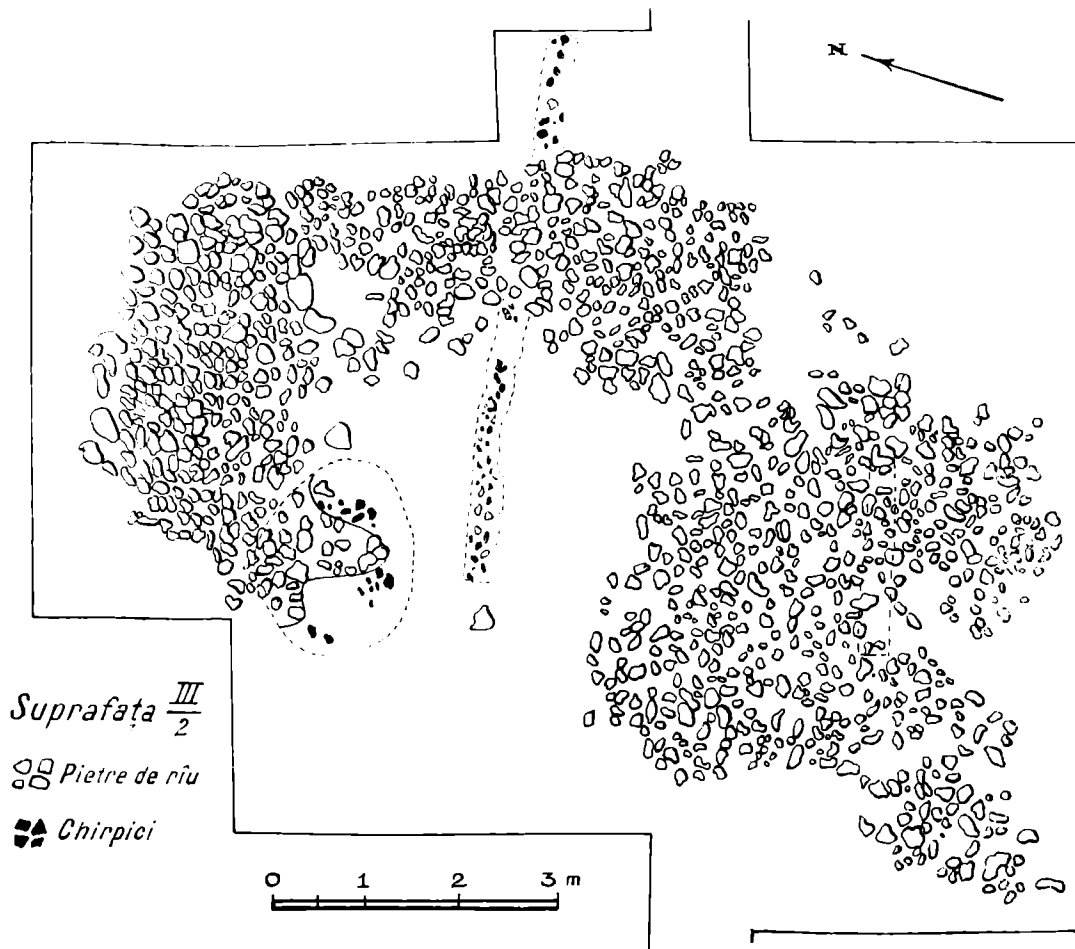


Fig. 4. --- Suprafața cu pietre din secțiunea III/1.

pe panta și pe suprafața de pietre s-au găsit puține fragmente ceramice, care aparțin însă exclusiv ceramicii cenușii prefeudale.

2. *Secțiunile din interiorul cetății principale*. De-a lungul șanțului săpat în 1954 s-a trasat, pe panta estică a platoului, o secțiune de 45 m lungime, *secțiunea III/1957*, deschizându-se în două locuri casete.

În caseta 1 au fost descoperite fragmente ceramice de tip Wietenberg. Acestei culturi îi pot fi atribuite un fragment de buză din pastă grosolană de culoare cărămie, ornamentat cu un brîu alveolar (fig. 5/4), precum și un alt fragment de culoare cenușie închisă, decorat cu o bandă umplută cu triunghiuri (fig. 5/2). Un fragment de vas cu peretele gros, prevăzut inițial cu două torți (fig. 5/1), are o analogie în așezarea din prima epocă a fierului din satul Sîncrăeni, r. Ciuc (Muzeul raional Miercurea Ciuc).

Pe tot traseul secțiunii, sub pământul vegetal, au fost găsite, la adâncimea de 0,30—0,60 m, fragmente ceramice de factură romană. Acestea sînt de culoare cărămizie sau cenușie și lucrate din pastă fină (fig. 5/8 și 14). În caseta 2 a fost descoperită o suprafață compusă din pietre de riu (fig. 4), iar dedesubtul ei au

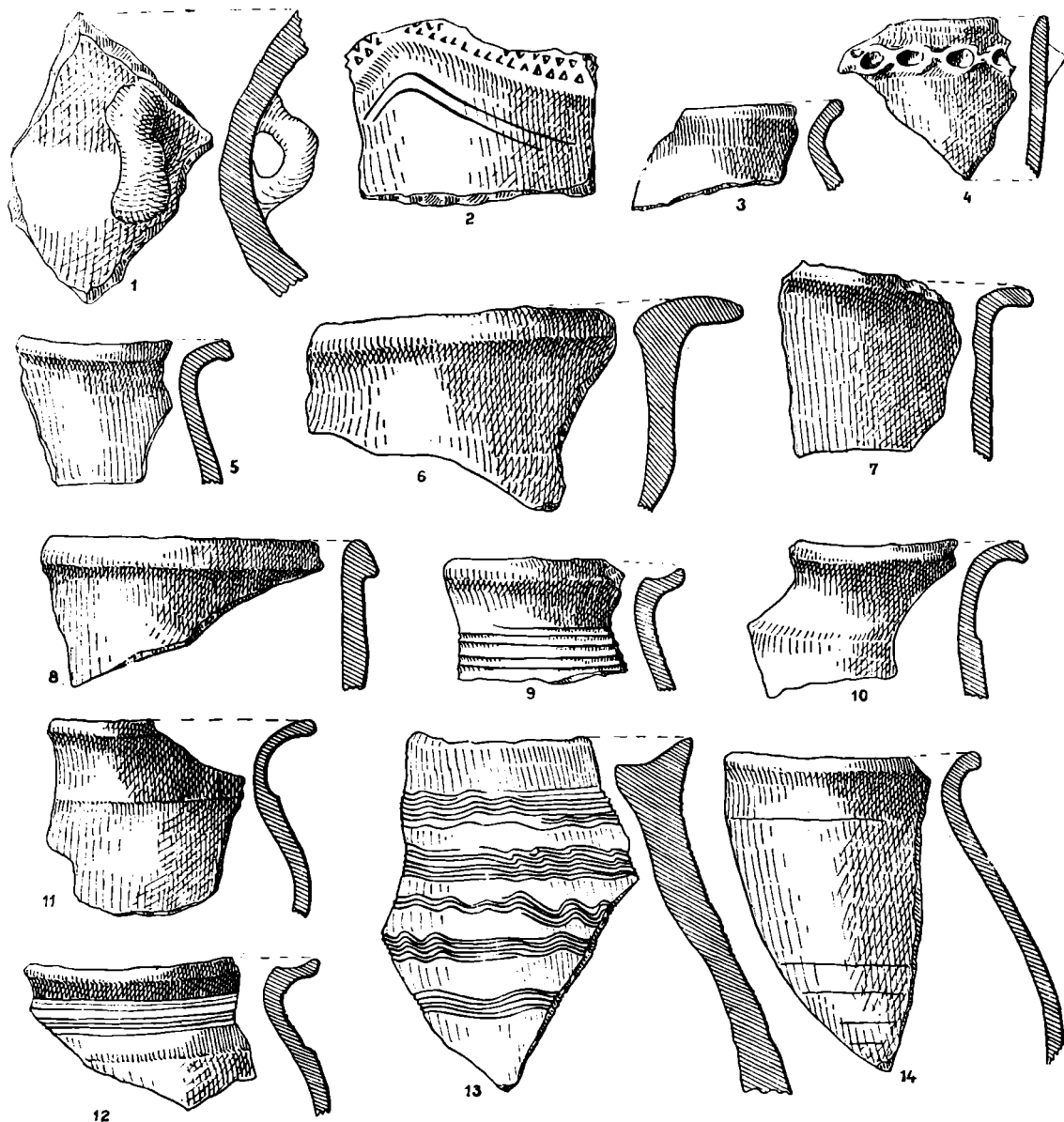


Fig. 5. — Ceramică din așezarea de pe « Galath ».

fost constatate urmele unei locuințe cu pereții din nuiele și din lut, care s-au păstrat în formă de chirpici ars, delimitînd conturul casei. Din traseul acestei fișii de chirpici s-au putut constata dimensiunile aproximative ale unei locuințe dreptunghiulare, măsurînd 5 × 4 m, cu axa principală orientată est-vest. În interiorul locuinței au fost găsite fragmentele unui vas roman de culoare cărămizie cu profilul caracteristic așa-numitelor « Krausengefässe » și buza unui vas roman de frecat (fig. 5/6), precum și un cuțit de fier. Suprafața de pietre trebuie să fie deci ulterioară locuinței romane.

O altă categorie ceramică o formează fragmentele de culoare cenușie (fig. 5/3, 5, 7 și 9—12). Ele sînt lucrute la roată, avînd o pastă zgrunțuroasă sau mai fină, iar culoarea lor variază între cenușiu și negru. Fragmentele aparțin unor vase cu corp sferic prelungit în jos, cu fundurile retezate și plate și purtînd în interior adîncituri concentrice, puternic reliefate, rezultate din confecționarea vaselor la roată. Tot acestei categorii trebuie să i se atribuie și buza unui vas, îngroșată la margine pe amîndouă laturile și ornamentată cu cinci benzi compuse din linii ondulate (fig. 5/13). Această formă derivă din vasele de tip « Krause » din perioada romană și reprezintă o formă tîrzie, care se menține aproximativ pînă în secolul VI și se reîntîlnește și la Morești.

În afară de cuțitele de fier din secțiunile II și III, s-a găsit la capătul vestic al secțiunii III, la adîncime de 0,30 m, un inel de argint cu o piatră de culoare galbenă, care poate fi atribuit probabil perioadei romane sau epocii mai tîrzii (fig. 6/1).

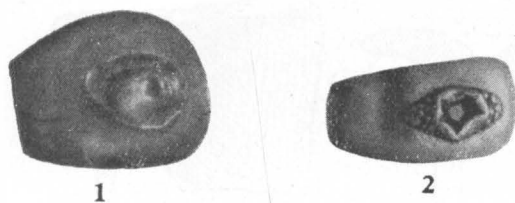


Fig. 6. — 1, inel de argint din sec. III; 2, inel de aur din sec. IV.

Paralel cu secțiunea III, la o distanță de 15 m spre nord, s-a trasat secțiunea IV/1957 avînd lungimea de 10 m. Aici s-a găsit o vatră circulară din piatră, dar fără incluziuni ceramice care ar putea să precizeze epoca din care datează. Deschizîndu-se o mică casetă, vatra a fost ridicată și transportată la Cristurul Secuiesc pentru a fi expusă în muzeul raional. Alături de vatră, la o adîncime de 0,50 m, a fost găsit un inel de aur, avînd ca decor două triunghiuri granulate; piatra nu s-a păstrat (fig. 6/2). Lipsind în afară de granulație criteriile precise de datare, inelul poate fi atribuit fazei de locuire prefeudale.

CONCLUZII

Cercetările executate pe « Galath » în anul 1957 au adus multe precizări în privința succesiunii diferitelor faze, a planului așezării și a formei întăriturilor, dar au ridicat și o serie de probleme de ordin cultural și cronologic, legate de această așezare fortificată din valea Tîrnavei Mari.

Prima așezare de pe acest platou aparține culturii neolitice a ceramicii pictate vest-romînești. După materialul descoperit, sărăcăcios, această fază a fost de scurtă durată și ocupa un teren redus.

În epoca bronzului s-au așezat pe « Galath » purtătorii culturii Wietenberg. Resturile culturii materiale ale acestora sînt mai bogate. Așezarea culturii Wietenberg se pare că a durat pînă la începutul primei epoci a fierului. După aceea platoul a rămas — în lumina descoperirilor făcute pînă în prezent — nelocuit un timp îndelungat, lipsind și urmele culturii materiale dacice. Nu poate deci fi vorba pe « Galath » de o așezare dacică, așa cum se crezuse.

Resturile locuinței descoperite în secțiunea III, cu ceramică romană, precum și alte fragmente de vase romane găsite împrăștiate în secțiunile celelalte, arată că coloniștii romani sau populația băștinașă din epoca romană aveau, în secolele II—III, o așezare pe platoul dealului. N-ar fi exclus ca această fază de locuire să se fi continuat și după abandonarea provinciei, cu toate că lipsa ceramicii cu decor lustruit ar constitui deocamdată un indiciu contrar în această privință.

O categorie a ceramicii cenușii are analogii cu ceramica cenușie de tip Morești. Pentru datarea întăriturilor nu există dovezi directe și concludente. Ținînd seama

însă de analogiile în ceea ce privește dimensiunile, adâncimea și forma șanțului de pe platoul cu conturul șanțurilor de la Morești, datarea lor în faza de locuire prefeudală pare cea mai probabilă. La Porumbenii Mici întâlnim, ca la Morești, fortificarea unei suprafețe întinse, subîmpărțirea terenului fortificat prin linii intermediare și folosirea unor șanțuri ascuțite, adânci pînă la 5 m, cu pante abrupte (asupra amănuntelor construirii valurilor nu dispunem de date mai precise), care indică aplicarea aceleiași concepții strategice și a acelorași mijloace de apărare în amîndouă așezările fortificate. Este foarte probabil că șanțul înconjurător a fost contemporan cu fortificația despărțitoare de pe platou. Dacă cele două întărituri n-ar fi fost săpate în aceeași perioadă, șanțul înconjurător ar putea să dateze eventual din perioada feudală; ipoteza aceasta este însă puțin probabilă, căci lipsesc deocamdată indicii în acest sens.

La o distanță de numai 20 km spre nord de « Galath » se află, într-o poziție asemănătoare, dar de dimensiuni mai mari, platoul Fırtoșului, unde s-a îngropat, către mijlocul secolului VII marele tezaur cunoscut, cu mii de monede bizantine de aur. Nu încapе îndoială că evenimentele care au dus la îngroparea tezaurului de pe Fırtoș trebuie să fi avut repercusiuni și asupra așezării aproximativ contemporane apropiate de pe « Galath ».

Observațiile din secțiunea I, unde se constată o fază de locuire chiar deasupra șanțului umplut, arată că așezarea de pe « Galath » a fost locuită și într-o fază ulterioară celei cunoscute la Morești. La Morești nu se cunosc în perioada ceramicii prefeudale cenușii suprafețele cu pietre constatate la Porumbenii Mici. Materialul ceramic de pe « Galath » corespunzător acestor suprafețe nu contrazice, ba în unele cazuri (fragmentul cu buza crestată cu împunsături) ar putea chiar să sprijine, această datare. Aceste elemente indică probabil și o schimbare în compoziția etnică a locuitorilor așezării. Importanța așezării de la Porumbenii Mici rezidă, se pare, tocmai în faptul că permite sevizarea unei faze de locuire ulterioare celei de la Morești și a unui complex cultural care pînă în prezent în Transilvania a fost abia întrezărit, la Morești și la Iernut — cătunul Sf. Gheorghe.

Materialul furnizat de săpăturile executate nu permite încă afirmații mai sigure și concluzii mai ample. Deocamdată se poate preciza pe « Galath » doar existența etapelor de locuire menționate mai sus și succesiunea lor aproximativă din punct de vedere cronologic.

Faptul că așezarea fortificată de la Porumbenii Mici este, după Morești, a doua cetate prefeudală dintre secolele IV—X identificată pînă acum pe teritoriul R.P.R., justifică pe deplin interesul acordat acestei săpături și subliniază necesitatea continuării lucrărilor, în vederea lămuririi multiplelor probleme cronologice culturale și etnice pe care le ridică așezarea de pe « Galath ».

SZÉKELY ZOLTÁN

АРХЕОЛОГИЧЕСКИЕ РАСКОПКИ В ПОРУМБЕНИ-МИЧИ

КРАТКОЕ СОДЕРЖАНИЕ

Над селом Порумбени-Мичи района Кристурул Секуеск высится на левом берегу реки Тыюнава-Маре обширное плато «Галато» (высотная отметка 764 м) длиной в 400 м и шириной в 50—150 м. Оно окружено рвом длиною в 1250 м и пересечено другим рвом и валом.

Поселение было обитаемо в следующие периоды: в эпоху неолита — носителями культуры расписной западно-румынской керамики, в эпоху бронзы, носителями культуры Витенберг, в римскую эпоху и в дофеодальный период. Укрепления относятся, вероятно, к

последней фазе, а сделанный через вал и внутренний ров разрез выявляет по форме и размерам большое сходство этих укреплений с укреплениями в Морешти. Этой фазе соответствует серая дофеодалная керамика, известная и в Морешти. Но имеется и более поздняя фаза обитания, так как в слое над рвом были вскрыты очаги и серая дофеодалная керамика.

Поселение на «Галате» в Порумбени-Мичи является второй после Морешти дофеодалной крепостью между IV—X вв., обнаруженной до настоящего времени на территории РНР, что придает этому открытию особенное значение.

ОБЪЯСНЕНИЕ РИСУНКОВ

- Рис. 1. — Вид с северо-востока на вершину «Галат».
 Рис. 2. — План вершины «Галат».
 Рис. 3. — Профили разрезов I и II.
 Рис. 4. — Поверхность с камнями в разрезе III/1.
 Рис. 5. — Керамика из поселения на «Галате».
 Рис. 6. — 1, серебряное кольцо III в.; 2, золотое кольцо IV в.

LES FOUILLES ARCHÉOLOGIQUES DE PORUMBENII MICI

RÉSUMÉ

Au-dessus du village de Porumbenii-Mici (district de Cristurul Secuiesc), s'élève, sur la rive gauche de la Tîrnava Mare, un vaste plateau dénommé « Galath » (cote 760), de 400 m de long sur 50 à 150 m de large. Il est entouré d'un fossé, long de 1 250 m, et est divisé par un autre fossé et un vallum intermédiaire.

La station qui s'y trouve a été habitée pendant les périodes suivantes : à l'époque néolithique, (civilisation de la céramique peinte de l'Ouest de la Roumanie); pendant l'âge du bronze (civilisation de Wietenberg); puis, à l'époque romaine et pendant la période préféodale. Les fortifications datent très probablement de cette dernière phase, et la section pratiquée à travers le vallum et le fossé intermédiaire révèle la grande analogie de ces fortifications — au point de vue forme et dimensions — avec celles de Moreşti. C'est à cette phase qu'appartient la catégorie de la céramique grise, préféodale, qui correspond à celle de Moreşti. Mais il existe une phase d'habitation ultérieure, car des âtres — associés encore à la céramique préféodale grise — ont été observés au-dessus du fossé.

La station du plateau de Galath, au village de Porumbenii Mici, est, après Moreşti, la seconde forteresse préféodale des IV^e–X^e siècles identifiée jusqu'à ce jour, sur l'ensemble du territoire roumain, ce qui confère aux découvertes qui y ont été faites une importance particulière.

EXPLICATION DES FIGURES

- Fig. 1. — La colline de « Galath », vue du Nord-Est.
 Fig. 2. — Plan de situation de la colline de « Galath ».
 Fig. 3. — Profils des sections I et II.
 Fig. 4. — Surface empierrée de la section III/1.
 Fig. 5. — Céramique de la station de « Galath ».
 Fig. 6. — 1, anneau d'argent du III^e siècle; 2, bague d'or du IV^e siècle.